

HIHTOSUUNNISTUKSEN SM-PITKÄMATKA (H21 ja D21 WRE) JA SM-VIESTI

7.-8.3.2015 KOUVOLAN KUUSANKOSKELLA

(Nämä ovat alustavat kilpailuohjeet. Lopulliset ohjeet – myös ruotsiksi - ovat kilpailukeskuksen ilmoitustaululla.)

KILPAILUOHJEET

Säännöt:

Kilpailuissa noudatetaan IOF:n ja SSL:n lajisääntöjä 2015, hiihtosuunnistuksen SM-kilpailujen erillisohjeita 2015 ja kilpailun järjestäjän antamia ohjeita. Kilpailija osallistuu kilpailuun omalla vastuullaan.

Kilpailuorganisaatio:

Kilpailun johtaja Petteri Rankinen (050 300 9575)

Ratamestariryhmän johtaja Rauno Vanhalakka

Tulospalvelu Mikko Kekki ja Timo Harju

Tiedottaja Kirsi Kiiskinen (044 220 4168)

TA ja WRE valvoja Hannu Myllärinen (JoKu)

Ratavalvoja Petri Kiiskinen (RasPi)

Kilpailuorganisaation kokoonpano on julkaistu PDF-tiedostona kilpailusivuilla.

Opastus:

Lännen, etelän ja idän suunnasta saapuvien kilpailijoiden opastus on järjestetty VT12 ja VT6:n risteyksestä, josta n. 6,5 km kilpailukeskukseen. Pohjoisen suunnasta saapuvien kilpailijoiden opastus on järjestetty KT46 ja tien 365 risteyksestä, josta n. 4 km kilpailukeskukseen. Opasteet ovat paikallaan lauantaina 7.3. klo 08:30 alkaen.

Pysäköinti:

Ajoneuvojen ml. matkailuautojen pysäköinti on järjestetty kilpailukeskuksen läheisyydessä oleville pysäköintialueille ja koulujen pihoille. Pysäköintipaikoilta on enimmillään matkaa 500 metriä kilpailukeskukseen. Pysäköinnistä ei peritä maksua.

Linja-autoilla saapuvien seurojen henkilöstön lastaus- ja purkupaikka on jäähallin edessä, Uimahallintie 12, Kuusankoski. Linja-autojen pysäköinti on entisellä Kuusankosken varikolla, Uimahallintie 2, Kuusankoski.

Tuomarineuvosto:

Puheenjohtaja Mika Tervala, LHR

Jäsen Marjut Turunen, SK Vuoksi

Jäsen Seppo Keltamäki, JoKu

Lumitilanne:

Lumitilanne oli parhaimmillaan pari viikkoa takaperin. Lunta on edelleen pääosin riittävästi, tiheimmissä kuusikoissa lumi on sulanut lähes kokonaan ja suonotkoissa vesi alkaa viedä lumesta voiton. Muutama ura on vaihdettu lumenvähyyden vuoksi pisteuraksi. Niukkalumiset paikat ja urat on lumetettu.

HIIHTOSUUNNISTUKSEN SM-PITKÄMATKA (H21 ja D21 WRE) JA SM-VIESTI

7.-8.3.2015 KOUVOLAN KUUSANKOSKELLA

(Nämä ovat alustavat kilpailuohjeet. Lopulliset ohjeet – myös ruotsiksi - ovat kilpailukeskuksen ilmoitustaululla.)

Karttojen tulostamisen (tiistaina 3.3.) jälkeiset mahdolliset muutokset urastoon tiedotetaan mallikartoissa lähtöpaikoilla.

Maasto:

Maasto on taajaman lähialuetta. Asutuksen lähellä on paljon myös talviaikaan auki käveltyjä polkuja. Suuri osa näistä poluista on mukana kilpailun urastossa. Maasto on monipuolista; mäkiä, tasankoja, suota, erikäisiä metsäpalstoja, metsäteitä, vanhaa niittyä. Mäet eivät ole suuria, mutta jääkelillä vauhti kiihtyy nopeasti. Käyttäkää siis järjeä laskuissa ja muistakaa muutenkin liikennesäännöt urilla.

Urasto:

Erittäin leveä ura, yli 3 m	19,9 km
Leveä luistelu-ura	2,9 km
Katkoura	52,3 km
Pisteura	1,5 km
Ajotie	5,2 km

Pisteuraa on muutamassa mäessä, jotka kannattaa laskea varoen etenkin jääkelillä, sekä vähälumisimmissa paikoissa. Lisäksi pisteuralla on merkitty vahvimmat ”koirapolut”.

Kilpailualueen läpi kulkeva tie on jäinen. Tietä ei kuitenkaan ole hiekoitettu talven aikana.

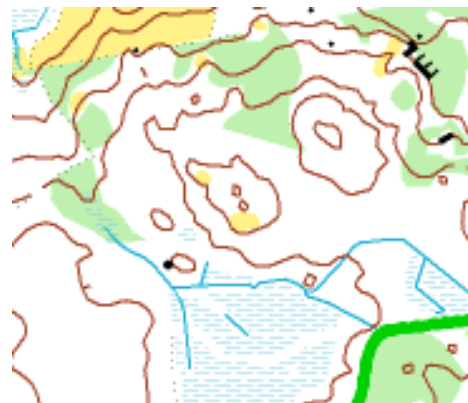
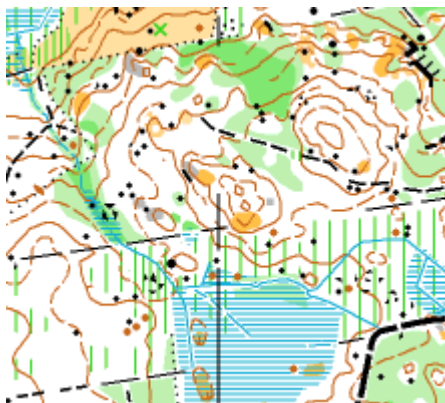
Karttaan merkitsemättömät koirapolut ”suljetaan” hyvin näkyvällä spraymaaliviivalla.

Kartta:

Kartta on tulostekartta. Henkilökohtaisessa kilpailussa mittakaavassa 1:10 000 koko A4 (30 x 21 cm) tai 1:12 500 koko A4S (29 x 27 cm).

Viestissä mittakaava on 1:12 500 H21-sarjassa ja kaikilla muilla sarjoilla 1:10 000. Viestissä kartan koko on A4 (30 x 21 cm).

Kartta on yleistetty SM-yön 2012 kartasta. Yleistystaso on kuvattu alla olevassa kuvaparissa:



HIHTOSUUNNISTUKSEN SM-PITKÄMATKA (H21 ja D21 WRE) JA SM-VIESTI

7.-8.3.2015 KOUVOLAN KUUSANKOSKELLA

(Nämä ovat alustavat kilpailuohjeet. Lopulliset ohjeet – myös ruotsiksi - ovat kilpailukeskuksen ilmoitustaululla.)

Kilpailukartat kerätään pois sunnuntain yhteislähtöön saakka. Kartat palautetaan sunnuntaina yhteislähdön jälkeen. Kartat on noudettavissa INFO-aulasta.

Rastit:

Maastoilla rastitolpassa on kiinni rastilippu, rastin koodi ja EmitTouchfree –leimasin. Leimasinta ei tarvitse koskettaa EmitTag-kilpailukortilla. Leimaus onnistuu, kun kilpailukortin käyttää n. 40 cm päässä leimasimesta. Onnistunut leimaus aktivoi kilpailukortin vilkkuvalon 10 sekunniksi.

Karttaan rastit on merkitty rastiympyrällä, rastin järjestysnumerolla ja rastikoodilla esim. 13-121.

Mallirasti on sijoitettu urheilutalon pääsisäänkäyntien väliin.

Lähtöajat:

Pitkänmatkan ja viestikilpailun lähtöluettelot on julkaistu kilpailujen internetsivuilla www.kouvolansuunnistajat.fi/kilpailu/hisu-sm-pitka-ja-viesti-2015.

Viitoitukset:

Järjestäjä käyttää lähdön, maali- ja vaihtoalueen viitoituksiin sinistä muovinauhaa. Lisäksi opastamiseen käytetään sinisiä hiihtokilpailujen kaistaopasteita ja sinistä merkitsemismaalia.

Pukeutuminen:

Urheilutalon pohjakerroksessa on avointa tilaa pukeutumiseen 15m*45m kilpailijoiden käytössä. Lisäksi pohjakerroksesta löytyy miehille kaksi pukuhuonetta.

Keskikerroksessa on sekä miehille että naisille kaksi pukuhuonetta.

Liikuntahallin katsomossa on tilaa pukeutumiseen noin 300 kilpailijalle.

300 metrin päässä sijaitsevat pesäpallokentän pukuhuoneet (miehet kaksi ja naiset kaksi) ovat myös kilpailijoiden käytössä.

Peseytyminen:

Kilpailijoilla on käytössä peseytymiseen Urheilutalon ja Pesäpallokentän pukuhuoneiden suihkutilat. Kuusankosken uimahalli sijaitsee Urheilutalon vieressä. Uimahalli on auki lauantaina klo 10.00 - 18.00 ja sunnuntaina 11.00 - 18.00. Uimahallimaksu on aikuisilta 4,50 euroa ja opiskelijoilta ja eläkeläisiltä 3,50 euroa.

WC:

Urheilutalossa on miehille 9 wc:tä ja naisille 7. Maali- ja vaihtoalueen läheisyydestä luistinradan pukukopista löytyy sekä miehille että naisille yksi wc. Lisäksi 300 metrin päässä sijaitsevan pesäpallokentän pukuhuoneiden yhteydestä löytyy sekä miehille 3 että naisille 3 wc:tä.

Pitkänmatkan ja viestin lähtöpaikoilla ei ole WC:tä, kaikki wc:t sijaitsevat kilpailukeskuksessa.

Mallirasti:

Mallirasti on sijoitettu urheilutalon pääsisäänkäyntien väliin.

HIIHTOSUUNNISTUKSEN SM-PITKÄMATKA (H21 ja D21 WRE) JA SM-VIESTI

7.-8.3.2015 KOUVOLAN KUUSANKOSKELLA

(Nämä ovat alustavat kilpailuohjeet. Lopulliset ohjeet – myös ruotsiksi - ovat kilpailukeskuksen ilmoitustaululla.)

Kilpailunumerot:

Kilpailunumerot ovat joustavaa materiaalia. Numerot on laitettu molempina päivinä sarjoittain kansioihin ilmoitus- ja tulostaulujen läheisyyteen Urheilutalon pelikentälle. VARAA OMAT HAKANEULAT NUMERON KIINNITTÄMISEEN. Numero kiinnitetään VASEMMAN REIDEN ETUOSAAN.

Viestissä:

- 1.osuuden numero on taustaväritään punainen – punainen ,
- 2.osuuden numero on sininen - sininen ja
- 3.osuuden numero keltainen - keltainen.

Leimausjärjestelmä:

Kilpailuissa käytetään emiTag -leimausjärjestelmää. EmiTag-”kortteja” on varattu kaikille, jotka pitkänmatkan kilpailun ilmoittautumisen yhteydessä eivät ole ilmoittaneet oman emiTagin numeroa. Varatut emiTagit saa INFO:sta kuittausta vastaan maksamalla 5 € vuokran (mielellään tasarahalla).

Jos EmiTagin vuokrannut kilpailija osallistuu myös sunnuntain viestiin, niin hän käyttää samaa emiTagia. Muista palauttaa lainattu emiTag heti leimantarkistuksen jälkeen INFO:on, jos et osallistu viestiin. Osallistuessasi viestiin palauta lainattu EmiTag heti viestin leimantarkistuksen jälkeen. Mahdolliset EmiTag-numeromuutokset on ilmoitettava INFO:oon tuntia ennen lähtöaikaa. Palauttamattomasta emitagista veloitetaan 100 €.

Kilpailija on itse vastuussa elektronisen kortin toimivuudesta, joten se on hyvä testata mallirastilla Urheilutalon edessä.

Kilpailun järjestäjä ei tarkista kilpailukortin oikeellisuutta ennen lähtöä. Jos kilpailija käyttää muuta kuin järjestäjälle ilmoitettua tai järjestäjien antamaa kilpailukorttia, suoritus hylätään (suunnistuksen lajisääntö 11.518).

Mahdollisuus rastiväliaikojen tulostamiseen on INFO:ssa.

Kielletty alue:

Kilpailualueella sijaitsee ampumarata. Ampumarataa kiertää aita. Karttaan piirretyt urat ampumaradan aidan sisäpuolelle ovat kilpailijoiden käytettävissä. Muuten ampumarata on kiellettyä aluetta. Taajamat ja asuin kortteleiden tiet sekä karttaan merkitty maankäsittelyalue ovat kiellettyjä alueita.

Kilpailumaastossa liikkuminen on sallittu vain oman kilpailusuorituksen aikana viestin päättymiseen saakka.

Välinehuolto:

Suksien voiteluun on mahdollisuus ulkotiloissa Urheilutalon välittömässä läheisyydessä. Voitelualueella on vain sähköliitännät.

Maksullista välinehuoltoa ja -myyntiä tarjoaa Sportia KT-SPORT Kuusankoski osoitteessa Väkeväkuja 1, 45700 Kuusankoski. KT-SPORT palvelee ma-pe klo 10-19 ja la 9-15.

Verryttely- ja suksien testaus:

Suksien testaus on mahdollista Urheilutalon pohjois- ja eteläpuolelle sijaitsevilla kuntoladuilla. Kartta verryttelyladuista löytyy kilpailusivustolta.

HIIHTOSUUNNISTUKSEN SM-PITKÄMATKA (H21 ja D21 WRE) JA SM-VIESTI

7.-8.3.2015 KOUVOLAN KUUSANKOSKELLA

(Nämä ovat alustavat kilpailuohjeet. Lopulliset ohjeet – myös ruotsiksi - ovat kilpailukeskuksen ilmoitustaululla.)

Sekä pitkänmatkan että viestin lähdön odotusalueilta löytyy latukoneella ajettuja leveitä hiihtourat verryttelyyn.

Ensiapu:

Ensiapu henkilöstö päivystää Urheilutalossa ja maali- ja vaihtoalueella. Ensiavun päivystysnumerot ovat Terhi Harjula, p. 044 536 2856 ja Katja Vanhalakka, p. 040 518 2635.

Lisäksi maastossa päivystää moottorikelkkapartio.

Yleinen hätänumero on 112.

Muksula:

Kilpailukeskuksessa on muksula ennakoilmoittautuneille.

Kahvio ja ravintola:

Maksuvälineenä käy vain KÄTEINEN raha.

Urheilutalon pelikentällä on perustettu kahvio ja ravintola. Kahviossa on molempina päivinä tarjolla tyyppillisiä kahviotuotteita.

Ravintola palvelut tuottaa paikkakuntalainen muonitusyrittäjä, Katin muonituspalvelu. Tarjolla on maittavat ja runsaat lounaat molempina päivinä. Ruoat ovat laktoosittomia.

- Lauantai: kermanainen broileripasta, vihersalaatti, salaattinkastike, ruisleipä, levite ja ruokajuomat (kotikalja, mehu ja vesi) 7,50e/hlö.
- Sunnuntai: Lihakeitto, Peltolan ruisvuokaleipä, levite, ruokajuomat (kotikalja, mehu ja vesi) 7,50e/hlö

Urheilutalon ulkopuolella on myynnissä makkaraa ja lettuja.

Kahvion ja ravintolan käytössä on noin 80 asiakaspaikkaa. Toivomuksena on, että pöytiä ei varattaisi muuhun kuin kahvittelu/ruokailutarkoitukseen.

Kaupat/välinemyynti:

Lauantaina suunnistusvälinemyyjistä paikalla on Suunnistajan Kauppa ja Keltämäki. Sunnuntaina paikalla on ainoastaan Keltämäki.

Tulokset:

Tulostaulut ovat Urheilutalon pelikentällä. Tulokset ja väliajat löytyvät tulospalvelusivuilta osoitteesta:

<http://kouvolansuunnistajat.fi/kilpailu/hisu-sm-pitka-ja-viesti-2015/>

GPS seuranta:

Erikseen nimetyt kilpailijat ja joukkueet kantavat kilpailusuorituksen aikana GPS-seurantalähetintä. Kilpailija saa GPS-seurantalaitteen lähtöpaikalta, jossa laite kiinnitetään kilpailijan karttatelineeseen. Maaliin tulon ja EmiTag tarkastuksen jälkeen kilpailija luovuttaa GPS-seurantalaitteen toimitsijoille. Toimitsijat avustavat laitteen irrottamisessa kilpailijan karttatelineestä. Lista seurattavista urheilijoista ja joukkueista julkaistaan kisasisivuilla ja tulostaululla.

HIIHTOSUUNNISTUKSEN SM-PITKÄMATKA (H21 ja D21 WRE) JA SM-VIESTI

7.-8.3.2015 KOUVOLAN KUUSANKOSKELLA

(Nämä ovat alustavat kilpailuohjeet. Lopulliset ohjeet – myös ruotsiksi - ovat kilpailukeskuksen ilmoitustaululla.)

Keskeyttäneet kilpailijat:

Keskeyttäneiden kilpailijoiden on tultava maalin läpi tai jos se ei ole mahdollista, niin keskeyttäjiä on ilmoitettava maalissa EmiTagin tarkastuspisteessä ja samalla luovutettava karttansa.

Palkinnot:

Palkinnot jaetaan kumpanakin päivänä Urheilutalon liikuntahallissa tulosten selvittyä. Palkintojenjaon aikataulu ilmoitetaan kilpailusivustolla ja kilpailukeskuksen tulostaululla.

Palkittavien määrä					
Sarja	Pitkämätka		Sarja	Viesti	
	mitalit ja plaketit	kunniapalkinnot		mitalit ja plaketit	kunniapalkinnot
D21	1.-10.	1.-3.	D21	1.-6.	1.-3.
D20	1.-10.	1.-3.	D20	1.-6.	1.
D18	1.-10.	1.-3.	D16	1.-6.	1.
D16	1.-10.	1.-3.	D110-	1.-3.	1.
D35	1.-6.	1.-3.	D130-	1.-3.	1.
D40	1.-6.	1.-3.	D150-	1.-3.	1.
D45	1.-6.	1.-3.	D190-	1.-3.	1.
D50	1.-6.	1.-3.	D210-	1.-3.	1.
D55	1.-6.	1.-3.	H21	1.-6.	1.-3.
D60	1.-6.	1.-3.	H20	1.-6.	1.
D65	1.-6.	1.-3.	H18	1.-6.	1.
D70	1.-6.	1.-3.	H16	1.-6.	1.
D75	1.-3.	1.-3.	H110-	1.-3.	1.
D80	1.-3.	1.-3.	H130-	1.-3.	1.
D85	1.-3.	1.-3.	H150-	1.-3.	1.
H21	1.-10.	1.-3.	H170-	1.-3.	1.
H20	1.-10.	1.-3.	H190-	1.-3.	1.
H18	1.-10.	1.-3.	H210-	1.-3.	1.
H16	1.-10.	1.-3.			
H35	1.-6.	1.-3.			
H40	1.-6.	1.-3.			
H45	1.-6.	1.-3.			
H50	1.-6.	1.-3.			
H55	1.-6.	1.-3.			
H60	1.-6.	1.-3.			
H65	1.-6.	1.-3.			
H70	1.-6.	1.-3.			
H75	1.-3.	1.-3.			
H80	1.-3.	1.-3.			
H85	1.-3.	1.-3.			

HIHTOSUUNNISTUKSEN SM-PITKÄMATKA (H21 ja D21 WRE) JA SM-VIESTI

7.-8.3.2015 KOUVOLAN KUUSANKOSKELLA

(Nämä ovat alustavat kilpailuohjeet. Lopulliset ohjeet – myös ruotsiksi - ovat kilpailukeskuksen ilmoitustaululla.)

PITKÄNMATKAN KILPAILU

Sarjat ja matkat:

Sarja	Matka suoraan	Matka urilla	Mittakaava		Sarja	Matka suoraan	Matka urilla	Mittakaava
H21	22,2 km	31,1 km	1:12 500		D21	12,9 km	18,1 km	1:12 500
H20	14,6 km	20,4 km	1:12 500		D20	9,2 km	12,9 km	1:12 500
H18	12,4 km	17,4 km	1:12 500		D18	8,2 km	11,5 km	1:12 500
H16	10,1 km	14,1 km	1:12 500		D16	5,9 km	8,2 km	1:10 000
H35	14,6 km	20,4 km	1:12 500		D35	9,2 km	12,9 km	1:12 500
H40	13,2 km	18,5 km	1:12 500		D40	8,2 km	11,5 km	1:12 500
H45	12,4 km	17,4 km	1:12 500		D45	8,2 km	11,5 km	1:12 500
H50	11,0 km	15,4 km	1:12 500		D50	5,9 km	8,2 km	1:10 000
H55	10,1 km	14,1 km	1:12 500		D55	5,9 km	8,2 km	1:10 000
H60	9,2 km	12,9 km	1:12 500		D60	5,4 km	7,3 km	1:10 000
H65	8,6 km	12,0 km	1:12 500		D65	5,4 km	7,3 km	1:10 000
H70	6,7 km	9,0 km	1:10 000		D70	3,6 km	4,7 km	1:10 000
H75	5,4 km	7,3 km	1:10 000		D75	3,6 km	4,7 km	1:10 000
H80	3,6 km	4,7 km	1:10 000		D80	3,4 km	4,4 km	1:10 000
H85	3,6 km	4,7 km	1:10 000		D85	3,4 km	4,4 km	1:10 000

Lähtö:

Kilpailukeskuksesta on matkaa lähtöön 1,9 km, josta vain 500 metriä pystyy hiihtämään. Pääosan matkasta joutuu kävelemään tien reunaan ja kevyen liikenteen väyliä pitkin. Varaa riittävästi aikaa lähtöön siirtymiseen.

Lähdön odotusalueella on isolla latukoneella ajettu lämmittelyura.

Toiminta lähdössä:

– 4 min kilpailija kutsutaan lähtöön ja tarkistetaan kilpailunumero

– 3 min EmiTagin nollaus

– 2 min mallikartta nähtävillä

– 1 min kilpailija ottaa kartan oman sarjansa ämpäristä, laittaa sen karttatelineeseen ja siirtyy lähtöviivalle.

HUOM! Sarjoissa H/D21 kartan saa ottaa vasta 15 sekuntia ennen lähtöä (WRE-kilpailu) toimitsijan komennolla – **KARTAT**.

– 0 min Start (kilpailija saa lähteä lähtökellon piippauksesta)

Lähtö tapahtuu lähtöviivalta, joka on merkitty lumeen punaisella merkitsemismaalilla.

K-pisteelle on matkaa noin 150 m lähdöstä.

Myöhästyneet kilpailijat ilmoittautuvat lähdön toimitsijalle, jolta he saavat kilpailukartan. Välittömästi kartan saatuaan kilpailija saa lähteä.

Varustekuljetus:

Lähtöalueelta on järjestetty varustekuljetus kilpailukeskukseen. Lähtöalueella on neljä kuomullista perävaunua, jotka on merkitty seuraavasti:

- Lähtöaika 10:30 – 11:00

HIIHTOSUUNNISTUKSEN SM-PITKÄMATKA (H21 ja D21 WRE) JA SM-VIESTI

7.-8.3.2015 KOUVOLAN KUUSANKOSKELLA

(Nämä ovat alustavat kilpailuohjeet. Lopulliset ohjeet – myös ruotsiksi - ovat kilpailukeskuksen ilmoitustaululla.)

- Lähtöaika 11:01 – 11:30
- Lähtöaika 11:31 – 12:00
- Lähtöaika 12:01 – 12:22

Kilpailija laittaa tavaransa omassa kassissa/pussissa lähtöaikaansa vastaavan henkilöauton perävaunuun. Perävaunut siirretään lähtöaikavälin umpeuduttua Urheilutalon pääovien edessä olevalla pysäköintialueelle. Kilpailijat noutavat maaliin tulon jälkeen omat tavaransa perävaunusta.

Juomapaikat ja varusterasti:

Kilpailumaastossa on kolme juomapaikkaa. Juomana on vesi. Juomapaikat on merkitty kilpailukarttaan.

Juomapaikoilta on yhteys kilpailun ensiapuryhmään.

Pitkänmatkan kilpailussa WRE-sarjalla H21 on varusterasti maastossa. Vastaavasti WRE-sarjalla D21 on varustepiste maastossa, kun noin 2/3 radasta on suunnistettu. Kilpailijat toimittavat varusterastille/-pisteelle kuljetettavat välineet ja juomat varustepaikan kyltillä merkitylle kevytpeitteelle maali- ja vaihtoalueen viereen. Varustekuljetus rastille/pisteelle lähtee klo 11:10 ja varusteet palautetaan samaan paikkaan noin klo 14:00. Varusterasti/-piste on samalla juomarasti ja sarjan H21 kartanvaihtorasti.

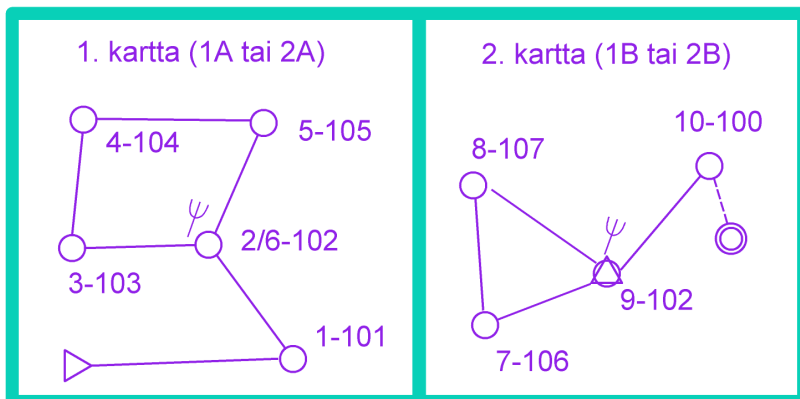
Maalissa leiman tarkastuksen jälkeen on tarjolla vettä ja lämmintä mehua.

H21-sarjan hajonta

H21-sarjalla on hajonta. Muilla sarjoilla ei ole hajontaa. Hajonta on kuvattu alla:

Pariton kilpailunumero Lähdestä kartta H21_1A Kartanvaihdosta kartta H21_1B

Parillinen kilpailunumero Lähdestä kartta H21_2A Kartanvaihdosta kartta H21_2B



Maaliin saapuva kilpailija:

Viimeiseltä rastilta on viitoitus maaliin. Maalisuora alkaa maantien ylityksestä ja se on jaettu kahteen kaistaan. Loppukiri kamppailussa kilpailija valitsee käyttämänsä kaistan maantietä ylitettäessä. Maaliviivan ylityksen jälkeen kilpailija jatkaa välittömästi EmiTagin tarkastukseen. Ennen EmiTagin tarkastusta kilpailija laittaa karttansa oman seuransa nimellä varustettuun karttapussiin. Osassa karttapusseissa on useamman seuran nimi. Niiden seurojen osalta karttapusseja on yhdistelty, joista osallistuu vain 1-2 kilpailijaa.

Kilpailukartat on noudettavissa INFO -aulasta sunnuntaina viestin yhteislähdön jälkeen.

Jos kilpailija haluaa, että hänelle lähetetään henkilökohtaisen kilpailun kartta, pitää hänen toimittaa postimerkillä, nimellä ja osoitteella varustettu kirjekuori INFO:on. Kuoren vasempaan yläkulmaan on kirjoitettava oma sarjatunnus.

HIIHTOSUUNNISTUKSEN SM-PITKÄMATKA (H21 ja D21 WRE) JA SM-VIESTI

7.-8.3.2015 KOUVOLAN KUUSANKOSKELLA

(Nämä ovat alustavat kilpailuohjeet. Lopulliset ohjeet – myös ruotsiksi - ovat kilpailukeskuksen ilmoitustaululla.)

Maali suljetaan lauantaina klo 15:00.

HIHTOSUUNNISTUKSEN SM-PITKÄMATKA (H21 ja D21 WRE) JA SM-VIESTI

7.-8.3.2015 KOUVOLAN KUUSANKOSKELLA

(Nämä ovat alustavat kilpailuohjeet. Lopulliset ohjeet – myös ruotsiksi - ovat kilpailukeskuksen ilmoitustaululla.)

VIESTIKILPAILU

Viestin hiihtojärjestys:

Viestijoukkueen hiihtojärjestys EmiTag numeroineen on ilmoitettava viimeistään lauantaina klo 18.00 mennessä IRMA-palveluun tai klo 16.00 mennessä kilpailutoimistoon.

Viestin lähtöön tai vaihtoon mennessä ei ole EmiTag sisäänlukua.

Sarjat ja matkat:

Sarja	Matka suoraan	Matka urilla	Mittakaava		Sarja	Matka suoraan	Matka urilla	Mittakaava
H21	9,2 km	12,0 km	1:12 500		D21	7,0 km	9,1 km	1:10 000
H20	7,8 km	10,1 km	1:10 000		D20	5,9 km	7,7 km	1:10 000
H18	6,4 km	8,3 km	1:10 000					
H16	5,9 km	7,7 km	1:10 000		D16	4,2 km	5,5 km	1:10 000
H110	7,8 km	10,1 km	1:10 000		D110	6,3 km	8,1 km	1:10 000
H130	7,8 km	10,1 km	1:10 000		D130	5,9 km	7,7 km	1:10 000
H150	7,0 km	9,1 km	1:10 000		D150	4,9 km	6,4 km	1:10 000
H170	6,4 km	8,3 km	1:10 000					
H190	6,3 km	8,1 km	1:10 000		D190	3,5 km	4,5 km	1:10 000
H210	4,9 km	6,4 km	1:10 000		D210	3,5 km	4,5 km	1:10 000

Lähtö:

Kilpailukeskuksesta on matkaa lähtöön 500 metriä. Lähtöön siirtyminen tapahtuu jalkaisin.

Lähdön odotusalueella on isolla latukoneella ajettu lämmittelyura.

Viestin lähdöt on porrastettu seuraavasti:

Klo 10:00 H21, H18, H110, H150, D110, D130, D190

Klo 10:10 D21, H20, D20, H170, H210

Klo 10:20 H16, H130, D16, D150, H190, D210

Lähtö tapahtuu pellolle tampatulta noin 30 metriä leveältä uralta. Jos lumitilanteessa ei tapahdu merkittäviä muutoksia, niin suurimmat sarjatkin pystytään lähettämään yhdestä rivistä. Hiihtotyylly on vapaa lähtöviivalta asti. Ensimmäiset 300 metriä on tampattu 30 metriä leveäksi. Tämän jälkeen ura kapenee leveäksi luistelu-uraksi.

Ensimmäisellä osuudella lähdöstä K-pisteelle on matkaa noin 800 metriä ja muilla osuuksilla n. 600 metriä.

Toiminta viestin lähdössä:

Ensimmäisen osuuden viestinviejät siirtyvät lähtöalueelle "nollausportin" kautta noin 10 minuuttia ennen lähtöä.

– 5 min Kilpailijoiden ryhmittäminen lähtöruuveihin alkaa opasteiden, kuulutuksen ja toimitsijoiden opastuksella.

– 2 min Kartat jaetaan karttatelineille väärinpäin.

– 1 min Kilpailija saa kuuluttajan komennosta kääntää kartan ja asettaa sen telineeseen.

– 0 min Lähtömerkki annetaan sumu-/paineilmatorvella.

HIIHTOSUUNNISTUKSEN SM-PITKÄMATKA (H21 ja D21 WRE) JA SM-VIESTI

7.-8.3.2015 KOUVOLAN KUUSANKOSKELLA

(Nämä ovat alustavat kilpailuohjeet. Lopulliset ohjeet – myös ruotsiksi - ovat kilpailukeskuksen ilmoitustaululla.)

Maali- ja vaihtoalue:

Vaihtoalueelle mennään EmiTagin nollauksen kautta. Vaihtoalueen yhteyteen on varattu lämmittelyyn noin 30m*50m kokoinen alue. Vaihtoalue on noin 30 metriä pitkä ja 10 metriä leveä. Vaihtoalueen molemmille reunoille on varattu tilaa vaihtoa odottaville kilpailijoille.

Vaihtoon saapuva kilpailija:

Viimeiseltä rastilta on viitoitus maaliin. Maalisuora alkaa maantien ylityksestä ja se on jaettu kahteen kaistaan. Vaihto tapahtuu maalilinjan jälkeen merkityllä vaihtoalueella kädellä koskettamalla lähtevää kilpailijaa. Vaihdon jälkeen kilpailija siirtyy välittömästi EmiTagin tarkastukseen.

Ennen EmiTagin tarkastusta kilpailija laittaa karttansa oman sarjansa tunnuksella varustettuun karttapussiin/-laatikkoon. Kartat kerätään kilpailijoilta pois yhteislähtöön saakka.

Kilpailukartat on noudettavissa INFO -aulasta sunnuntaina viestin yhteislähdön jälkeen.

Lähtevä kilpailija:

Vaihdon tapahduttua lähtevä kilpailija hiihtää karttatelineelle, ottaa oman kilpailunumeronsa ja osuutensa mukaisen kartan ja jatkaa K-pisteen kautta maastoon. K-pisteelle on matkaa karttatelineiltä noin 550 metriä.

Väärän kartan ottaneen joukkueen suoritus hylätään. Kilpailija, jonka kartan on toinen joukkue ottanut, saa uuden kartan toimitsijalta karttatelineiden loppupäästä.

Maaliin saapuva kilpailija:

Viimeiseltä rastilta on viitoitus maaliin. Maalisuora alkaa maantien ylityksestä ja se on jaettu kahteen kaistaan. Loppukiri kamppailussa kilpailija valitsee käyttämänsä kaistan maantietä ylitettäessä. Maaliviivalla on maalituomari, joka ratkaisee joukkueen sijoituksen maalissa. Maaliviivan ylityksen jälkeen kilpailija jatkaa välittömästi vaihtoalueen läpi EmiTagin tarkastukseen.

Ennen EmiTagin tarkastusta kilpailija laittaa karttansa oman sarjansa tunnuksella varustettuun karttapussiin/-laatikkoon. Kartat kerätään kilpailijoilta pois yhteislähtöön saakka.

Kilpailukartat on noudettavissa INFO -aulasta sunnuntaina viestin yhteislähdön jälkeen.

Yhteislähtö:

Vaihto suljetaan klo 13:00. Yhteislähtö tapahtuu karttatelineiltä klo 13:10.

Maali suljetaan sunnuntaina klo 15:00.